

# LABSAG 2022



**INDUSTRIA:** 8RJUN2023\_LIC

**EQUIPO 3**

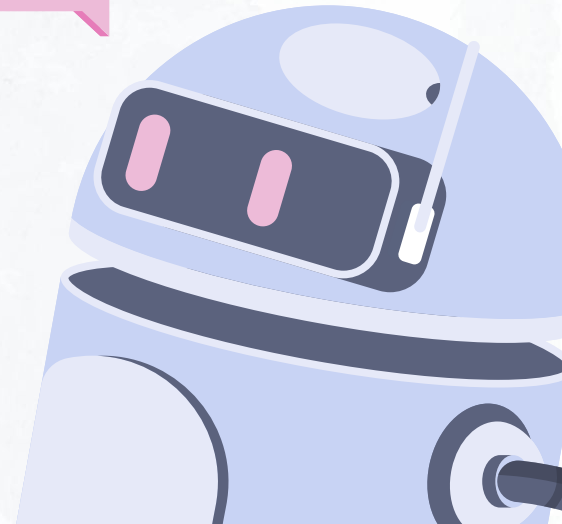
**INTEGRANTES:**

PAUL IGNACIO ALVAREZ HERRERA

ABDEL HUMBERTO IRIONDO ZABALA

IVAN FERNANDO GUARACHI FERNANDEZ

(ASESOR)



Para la toma de decisiones nos fijamos en los datos más relevantes de la empresa tales como:

El inventario que tenemos para producir, el número de obreros en base a cuanto estamos produciendo, la distribución entre las 3 áreas en base a la demanda que se tuvo en ese trimestre, número de vendedores, controlar el marketing si quieres vender mas o menos en las distintas áreas y ver si es necesario realizar préstamos ya sea a corto o largo plazo



# OBJETIVOS Y ESTRATEGIAS

Nuestro principal objetivo era llevar la acción de la firma 3 a lo más alto en nuestro mercado y entre todos los mercados.

Usando estrategias como:

Aumentar la producción progresivamente y lograr vender mucho a un precio que sea rentable.

Aumentar la participación en el mercado.

Tener los índices del ROE y ROA lo más altos posibles

Financiamiento a largo plazo para poder tener efectivo y administrarlo de la mejor manera.



# 01 DECISIÓN

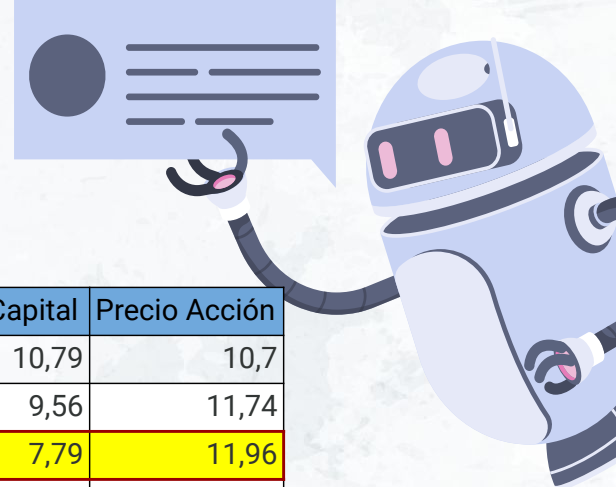


Para esta primera decisión lo que hicimos fue aumentar el marketing para mejorar las ventas, mejoras para el producto para que sea más atractivo en el mercado. También hicimos un pronóstico de ventas para poder hacer una buena distribución en las 3 áreas, además de apalancarse a corto plazo para tener efectivo con el cual hacer inversiones para la próxima decisión y el pago de una parte de anteriores deudas para tener los intereses controlados.



(AP)

Como se ve nos enfocaremos en los índices del: IPA, Retorno S. Capital y Retorno S. Activos. A lo largo de las decisiones veremos si estos aumentan en base a las estrategias elegidas



Cia N°	Ventas	Ingre. Net Imp	IPA	Retorno S. Ventas	Retorno S. Activos	Retorno S. Capital	Precio Acción
1	699000	47213	0,30	15,59	19,18	10,79	10,7
2	626000	41290	0,26	15,51	17,04	9,56	11,74
3	755000	33485	0,21	10,79	13,79	7,79	11,96
4	419000	-33734	-0,21	-4,58	-3,48	-8,08	9,18
5	761000	75768	0,47	21,81	27,35	17,04	11,23
6	673000	49887	0,31	17,00	20,08	11,38	10,75
7	734000	56734	0,35	17,44	22,35	12,9	10,87
8	726000	38277	0,24	12,54	16,07	8,79	10,53
9	699000	54046	0,34	17,54	21,46	12,42	11,17
10	765000	60172	0,38	17,62	23,48	13,65	10,94
11	673000	57702	0,36	19,30	22,67	13,11	10,89
12	782000	52423	0,33	15,26	20,92	11,95	10,79
13	702000	20006	0,13	7,77	8,09	4,64	10,19
14	747000	64153	0,40	19,13	24,78	14,52	11,01

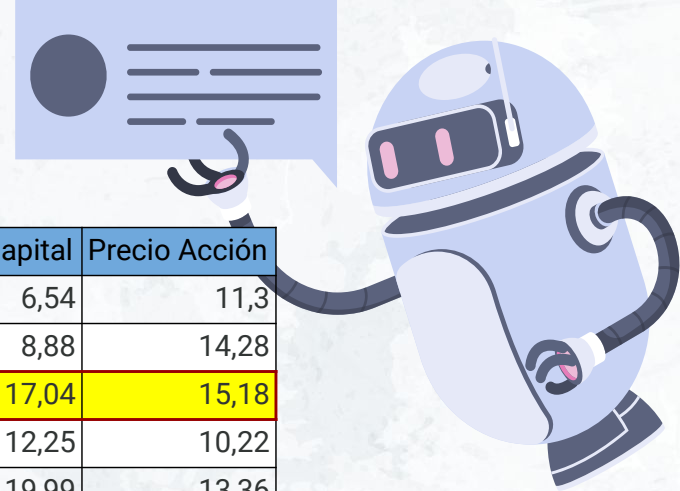
# 02 DECISIÓN



Analizando los resultados de la primera decisión, en esta segunda decidimos que seguiríamos con la mejora de productos, aumentar el precio ya que tuvimos muy buenas ventas, el pronóstico para una buena distribución entre las 3 áreas está presente en todas las decisiones, también nos seguimos financiando a corto plazo y pagamos un porcentaje de los bonos para poder pedir estos en un futuro, decidimos retirar acciones para buscar otra forma de generar utilidades.







Cia N°	Ventas	Ingre. Net Imp	IPA	Retorno S. Ventas	Retorno S. Activos	Retorno S. Capital	Precio Acción
1	710000	29097	0,18	9,72	12,60	6,54	11,3
2	574000	36540	0,24	14,72	13,40	8,88	14,28
3	789000	74280	0,46	20,71	28,43	17,04	15,18
4	785000	52743	0,33	15,01	20,48	12,25	10,22
5	831000	92297	0,58	23,82	33,23	19,99	13,36
6	576000	30152	0,19	12,31	13,30	6,76	11,37
7	623000	26022	0,16	10,09	11,44	5,83	11,41
8	669000	24418	0,15	9,05	11,09	5,58	11,39
9	693000	50445	0,32	16,12	20,16	11,42	12,77
10	753000	51107	0,32	15,02	20,70	11,57	12,3
11	714000	46061	0,29	14,43	18,94	10,2	11,8
12	667000	35892	0,22	12,40	15,40	8,02	11,51
13	844000	41764	0,26	12,37	13,78	9,47	11,02
14	572000	39345	0,25	15,65	16,54	8,71	11,8

# Análisis Horizontal Decisiones 1 y 2

.01	.02	VALORES ABSOLUTOS	VALORES RELATIVOS
IPA	IPA		
0,21	0,46	0,25	119,05%
Retorno S. Activos	Retorno S. Activos		
13,79	28,43	14,64	106,16%
Retorno S. Capital	Retorno S. Capital		
7,79	17,04	9,25	118,74%

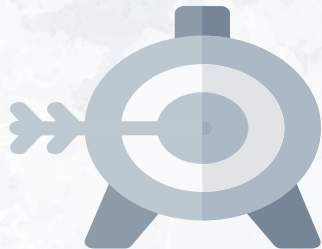
Como vemos los índices fueron en aumento con lo cual muestra que estamos administrando los recursos de forma eficiente. El IPA creció en 0,25 y tenemos que mantener esa curva de crecimiento, los mismo para los otros índices que son el ROA y ROE.

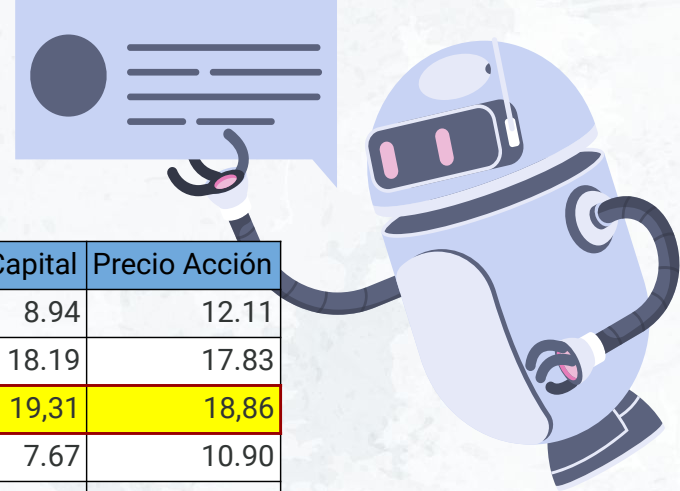


# 03 DECISIÓN



Para esta decisión bajamos el marketing ya que teníamos buenas ventas pero no podíamos seguir con tantas ya que hay un limite de produccion en planta por eso ampliamos en 1000 esta capacidad, lo relevante en esta decisión fue que pedimos un bono para poder tener efectivo y así tener un financiamiento a largo plazo con esto reducir los préstamos a corto plazo y conseguir tiempo para maniobrar e invertir.





Cia N°	Ventas	Ingre. Net Imp	IPA	Retorno S. Ventas	Retorno S. Activos	Retorno S. Capital	Precio Acción
1	666000.	40682.	0,25	13.86	17.31	8.94	12.11
2	696000.	72422.	0,49	23.65	27.06	18.19	17.83
3	830000	85393	0,53	21,79	22,58	19,31	18,86
4	798000.	33677.	0,21	10.74	15.01	7.67	10.90
5	797000.	85787.	0,54	22.75	31.75	17.98	15.62
6	662000.	35225.	0,22	11.70	14.84	7.75	12.08
7	591000.	14769.	0,09	6.90	7.59	3.28	11.74
8	838000.	38157.	0,24	10.43	16.20	8.61	12.76
9	735000.	48387.	0,30	14.55	19.97	10.85	14.58
10	634000.	35972.	0,22	12.44	15.20	8.23	12.62
11	692000.	51587.	0,32	15.97	20.55	11.10	12.82
12	789000.	50994.	0,32	13.84	20.47	11.07	12.52
13	922000.	-405.	0,00	2.40	3.21	-.09	11.06
14	597000.	44857.	0,28	16.24	18.15	9.69	12.69

# Análisis Horizontal Decisiones 2 y 3

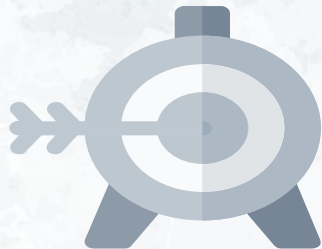
Como se observa no hubo mucho crecimiento del IPA y solo subió un 15,22%, en cuanto al ROA bajó un 20,58% esto paso porque subimos el precio en el área 1 y las ventas bajaron considerablemente.

		VALORES ABSOLUTOS	VALORES RELATIVOS
.02	.03		
IPA	IPA		
0,46	0,53	0,07	15,22%
Retorno S. Activos	Retorno S. Activos		
28,43	22,58	-5,85	-20,58%
Retorno S. Capital	Retorno S. Capital		
17,04	19,31	2,27	13,32%

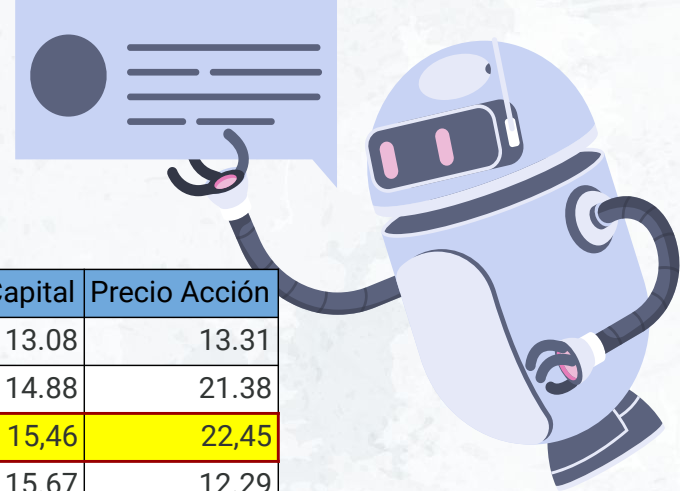
# 04 DECISIÓN



Como las ventas del área 1 bajaron, aumentamos el marketing, seguimos haciendo mejoras, pagamos un porcentaje de la deuda a corto plazo, ampliamos la capacidad de producción de planta en 2000 y retiramos acciones para aumentar nuestro valor en acciones.



(IA)



Cia N°	Ventas	Ingre. Net Imp	IPA	Retorno S. Ventas	Retorno S. Activos	Retorno S. Capital	Precio Acción
1	767000.	61515.	.38	16.85	24.13	13.08	13.31
2	731000.	58655.	.41	20.41	22.68	14.88	21.38
3	855000	63264	0,42	19,15	22,77	15,46	22,45
4	869000.	71560.	.45	14.57	23.21	15.67	12.29
5	735000.	73132.	.46	20.73	26.54	15.06	17.89
6	662000.	25323.	.16	8.43	11.05	5.49	12.60
7	565000.	-785.	.00	1.39	1.46	-.17	11.78
8	726000.	26630.	.17	8.66	12.24	5.98	14.16
9	806000.	60030.	.38	15.69	24.44	13.25	16.86
10	810000.	55055.	.34	14.20	22.30	12.22	13.70
11	754000.	53741.	.34	14.97	21.25	11.29	14.23
12	766000.	50959.	.32	14.00	20.40	10.77	13.53
13	878000.	63519.	.40	19.74	22.87	13.90	12.30
14	654000.	47269.	.30	15.29	18.98	9.96	13.63

# Análisis Horizontal Decisiones 3 y 4

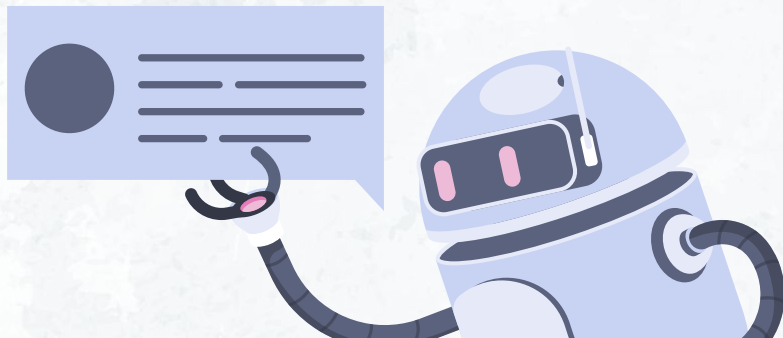
.03	.04	VALORES ABSOLUTOS	VALORES RELATIVOS
IPA	IPA		
0,53	0,42	-0,11	-20,75%
Retorno S. Activos	Retorno S. Activos		
22,58	22,77	0,19	0,84%
Retorno S. Capital	Retorno S. Capital		
19,31	15,46	-3,85	-19,94%

El IPA bajó un 20% pero esto fue porque sobre mucho producto en las 3 áreas sin embargo ya tomamos medidas para mejorar estos índices en la decisión y se verá reflejado esa mejora en el siguiente trimestre.



# 05 DECISIÓN

Aumentar la publicidad nacional y local para vender todo el inventario excedente que teníamos. Hicimos una mejora del producto y aumentamos el precio en el área 2 ya que era el área en donde más vendíamos en aquel entonces. Pagar una parte de nuestra deuda a corto plazo para cuidar el balance entre activos y pasivos corrientes. Contratación de 5 nuevos obreros ya que ampliamos nuestra planta. Retiramos acciones y pagamos una parte de un bono que teníamos pendiente ya que contábamos con liquidez necesaria para afrontarlo. en 2000 y retiramos acciones para aumentar nuestro valor en acciones.



(IA)

Cia N°	Ventas	Ingre. Net Imp	IPA	Retorno S. Ventas	Retorno S. Activos	Retorno S. Capital	Precio Acci
1	603000.	-183959.	-1.20	-29.59	-25.71	-46.21	
2	250000.	-280993.	-1.98	-92.71	-57.22	-88.78	
3	964000.	78151.	.58	19.39	30.24	21.89	
4	940000.	69412.	.43	15.83	28.45	14.64	
5	860000.	96651.	.60	22.90	34.51	19.50	
6	722000.	39193.	.24	11.29	16.30	8.33	
7	349000.	-58115.	-.36	-12.80	-8.42	-13.35	
8	784000.	45229.	.28	12.38	19.66	9.99	
9	779000.	59063.	.37	15.64	24.25	12.85	
10	809000.	62527.	.39	16.10	25.68	13.41	
11	792000.	65279.	.41	16.93	25.38	13.31	
12	723000.	42248.	.26	12.19	17.13	8.73	
13	796000.	7399.	.05	5.55	6.14	1.61	
14	704000.	54006.	.34	15.86	21.40	11.06	

# → Análisis Horizontal Decisiones 4 y 5

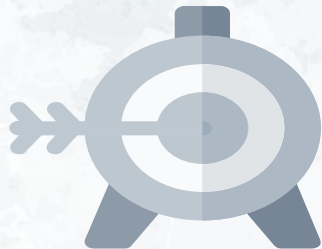
Como se observa, se tuvo gran crecimiento en el IPA, teniendo más de la mitad de la participación en el mercado. En cuanto al ROA aumentó 7,47% y de igual manera el ROE con un 6,43% lo cual es el retorno por cada dólar invertido

		VALORES ABSOLUTOS	VALORES RELATIVOS
.04	.05		
IPA	IPA		
42,00	58,00	16,00	38,10%
Retorno S. Activos	Retorno S. Activos		
22,77	30,24	7,47	32,81%
Retorno S. Capital	Retorno S. Capital		
15,46	21,89	6,43	41,59%

# 06 DECISIÓN



Habiendo controlado nuestra producción con respecto a nuestras ventas, estandarizados el marketing en todas las áreas e hicimos una mejora al producto sin tocar el precio. Pedimos un préstamo con el fin de cubrir el costo de llevar a cabo nuestras actividades. Nuevamente retiramos acciones y pedimos un bono el cual ayudaría de sobremanera a tener liquidez y poder invertirlo



(IA)

Cia N°	Ventas	Ingre. Net Imp	IPA	Retorno S. Ventas	Retorno S. Activos	Retorno S. Capital	Precio Acci
1	674000.	-45090.	-.30	-3.53	-2.75	-12.25	
2	70000.	-432053.	-3.04	-528.88	-139.85	-207.22	
3	990000.	98616.	.73	23.22	26.29	27.24	
4	747000.	43614.	.27	12.07	17.69	8.99	
5	1014000.	124332.	.78	25.07	44.17	23.97	
6	736000.	74715.	.47	20.51	29.30	15.27	
7	441000.	-35521.	-.22	-4.49	-3.57	-8.33	
8	751000.	46208.	.29	12.60	19.48	10.04	
9	713000.	48508.	.30	13.86	20.00	10.46	
10	750000.	57563.	.36	15.52	23.04	11.97	
11	744000.	48708.	.30	13.34	18.91	9.73	
12	721000.	46410.	.29	13.12	18.30	9.37	
13	977000.	93807.	.59	21.73	25.47	19.45	
14	682000.	47944.	.30	14.32	18.71	9.59	

## → Análisis Horizontal Decisiones 5 y 6

.05	.06	VALORES ABSOLUTOS	VALORES RELATIVOS
IPA	IPA		
58,00	73,00	15,00	25,86%
Retorno S. Activos	Retorno S. Activos		
30,24	26,29	-3,95	-13,06%
Retorno S. Capital	Retorno S. Capital		
21,89	2724,00	2.702,11	12344,04%

En esta decisión, el IPA siguió en ascenso, tomando cada vez más espacio en el mercado. Con respecto al ROA, este disminuyó 3,95% lo cual nos daba indicios de que nuestro dinero se gastaba de manera errónea, y, el ROE llegó a cifras muy elevadas como muestra de la rentabilidad que tenía nuestra firma.

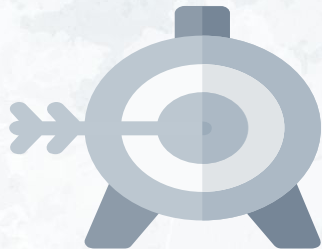


# 07 DECISIÓN



Las ventas del área 1 se dispararon y para poder cubrir con las necesidades de nuestros clientes, disminuimos el marketing. Ya teniendo liquidez, se nos permitió pagar gran parte de nuestra deuda a corto plazo al igual que aumentar el porcentaje de dividendos a 85%.

Contratamos 7 nuevos obreros para completar cuadrillas necesarias y aprovechar la ampliación de planta realizado. También, hicimos una inversión en depósitos en dólares al igual que volvimos a retirar acciones.



(IA)

Cia N°	Ventas	Ingre. Net Imp	IPA	Retorno S. Ventas	Retorno S. Activos	Retorno S. Capital	Precio Acción
1	543000.	-186211.	-1.26	-20.76	-10.68	-57.91	
2	273000.	-183197.	-1.29	-45.21	-44.45	-112.59	
3	944000.	68400.	.55	20.97	25.71	20.99	2
4	743000.	47190.	.29	12.86	18.66	9.50	1
5	1007000.	128443.	.80	25.71	44.28	24.02	2
6	714000.	82036.	.51	23.01	30.98	16.09	1
7	411000.	-83353.	-.52	-14.53	-10.29	-20.55	
8	820000.	72830.	.46	17.88	29.50	16.59	1
9	677000.	42456.	.27	12.68	17.69	9.14	2
10	786000.	65730.	.41	16.68	25.52	13.44	1
11	718000.	53895.	.34	15.13	20.61	10.54	2
12	651000.	43188.	.27	13.40	16.88	8.53	1
13	1007000.	69709.	.44	17.74	23.64	13.95	1
14	736000.	50746.	.32	13.92	19.49	9.90	1

# → Análisis Horizontal Decisiones 6 y 7

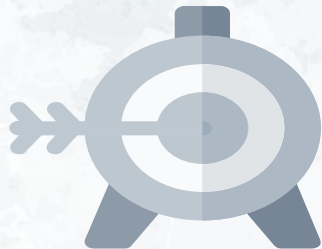
En esta decisión, nuestro IPA disminuyó debido a la disminución del marketing para crear un balance entre la demanda y lo que podíamos producir. Esta disminución también se observa en nuestro ROA y ROE.

.06	.07	VALORES ABSOLUTOS	VALORES RELATIVOS
IPA	IPA		
73,00	55,00	-18,00	-24,66%
Retorno S. Activos	Retorno S. Activos		
26,29	25,71	-0,58	-2,21%
Retorno S. Capital	Retorno S. Capital		
2724	20,99	-2.703,01	-99,23%

# 08 DECISIÓN



En esta última decisión, tomamos una postura más conservadora bajando y estandarizando el marketing. Destacamos que en todas las decisiones realizamos mejoras al producto. Realizamos el pago de una parte de nuestras deudas y aumentamos el porcentaje por dividendos. No realizamos inversión alguna o pedida de préstamo. Lo único que se consideró y se realizó fue el retiro de acciones.



(IA)

Cia N°	Ventas	Ingre. Net Imp	IPA	Retorno S. Ventas	Retorno S. Activos	Retorno S. Capital	Precio Acción
1	570000.	-158532.	-1.07	-26.04	-14.53	-56.24	0
2	378000.	58305.	.41	-8.90	-11.16	32.89	
3	977000.	111711.	.89	28.32	36.85	34.00	3
4	743000.	49700.	.31	13.42	18.97	9.76	1
5	1037000.	140580.	.88	27.14	46.49	25.56	2
6	741000.	62212.	.39	16.74	22.92	11.84	1
7	340000.	-46793.	-.29	-32.07	-18.46	-11.88	
8	384000.	-11658.	-.07	-6.08	-5.38	-2.67	1
9	819000.	65621.	.41	16.02	26.39	14.24	2
10	764000.	66422.	.42	17.18	25.12	13.37	1
11	833000.	84337.	.53	20.24	30.46	17.11	2
12	720000.	59271.	.37	16.47	22.12	11.37	1
13	1026000.	79173.	.49	18.34	24.61	15.24	1
14	859000.	58806.	.37	13.69	21.69	11.15	1

# → Análisis Horizontal Decisiones 7 y 8

.07	.08	VALORES ABSOLUTOS	VALORES RELATIVOS
IPA	IPA		
55,00	89,00	34,00	61,82%
Retorno S. Activos	Retorno S. Activos		
25,71	36,85	11,14	43,33%
Retorno S. Capital	Retorno S. Capital		
20,99	34,00	13,01	61,98%

En esta última decisión, se observa que todos los indicadores subieron, esto debido al mejor control de ventas que adoptamos, llegando a acaparar una gran parte del mercado y teniendo un ROA mucho mejor del que teníamos, lo cual indicaba que estábamos siendo eficientes a la hora de llevar a cabo nuestras inversiones. Con respecto al ROE, igual nos muestra índices de crecimiento y demuestra que en todas las decisiones la empresa era demasiado rentable.



# CONCLUSIÓN

Como conclusión podemos decir que alcanzamos nuestros objetivos ya que fuimos la firma con el precio de acción más alta de todos los mercados con un precio de 32.48 y una participación del mercado casi del 90%. Por lo cual las estrategias utilizadas de aumentar el volumen de ventas a un precio competitivo y financiamiento a largo plazo si funcionaron

# GRACIAS



Internacionalízate



**LABSAG**  
**TENPOMATIC**

